

# KURZANLEITUNG DREHSTROMZÄHLER EMH ED300L

## IHR NEUER, DIGITALER STROMZÄHLER

Sehr geehrte Kundin, sehr geehrter Kunde,

Sie haben den Zähler **EMH ED300L** im Einsatz. Dieses Gerät ist ein digitaler Stromzähler, der den Stromverbrauch in Ihrem Haushalt misst und anzeigt. Der digitale Zähler kann Ihnen mehr Informationen liefern als die herkömmlichen analogen Geräte. Durch die erhöhte Transparenz über Ihren Stromverbrauch hilft er Ihnen dabei, Einsparpotenziale zu erkennen und Energiekosten zu sparen. Diese Kurzanleitung beschreibt die Basisfunktionen des Zählers. Die ausführliche Bedienungsanleitung können Sie beim Hersteller auf der Internetseite [www.emh-metering.de/produkte/smart-meter/ed300l](http://www.emh-metering.de/produkte/smart-meter/ed300l) als PDF-Dokument einsehen.

Sollten Sie weitere Fragen zur Bedienung Ihres Zählers haben, beraten wir Sie gerne.

### KURZ UND KNAPP: WIE LESE ICH MEINEN ZÄHLER AB?

Den für die Stromabrechnung relevanten Zählerstand entnehmen Sie der ersten Zeile im Display. Benutzen Sie den Zähler als **Eintarifzähler**, sehen Sie im Display die Kennzeichnung **1.8.0**. Die danebenstehende sechsstellige Zahl gibt Ihren aktuellen Zählerstand in Kilowattstunden (kWh) an.

Ist der Zähler als **Zweitarifzähler** im Einsatz, wird unter **1.8.1** Ihr Verbrauch im Tarif 1 (HT, Hochtarif) und unter **1.8.2** Ihr Verbrauch im Tarif 2 (NT, Niedertarif) angezeigt. Ihr Verbrauch wird wie gewohnt in Kilowattstunden (kWh) angegeben.



Wir für Velbert.

**Stadtwerke Velbert**

## LCD-ANZEIGE

Auf dem Display können Sie wie gewohnt Ihren aktuellen Zählerstand ablesen: Schauen Sie dafür in die erste der beiden Displayzeilen. Dieser Zählerstand ist für die Abrechnung Ihres Stromverbrauchs relevant und wird in kWh angegeben. In der zweiten Zeile können Sie zusätzliche nützliche Informationen zu Ihrem Stromverbrauch abrufen.

## AUFRUFTASTE

Die Aufruftaste dient zur Steuerung des Zählerdisplays. Zu der gewünschten Anzeige auf dem Display gelangen Sie über die wiederholte Betätigung der Aufruftaste.

## OPT. TASTER

Über die optische Schnittstelle können Sie Ihren Zähler mittels einer handelsüblichen Taschenlampe bedienen, falls sich der Zähler hinter einer Abdeckung befindet und Sie die Aufruftaste nicht erreichen. Dazu leuchten Sie den Sensor mit der gewünschten Anzahl der Signale an.

## EINGABE DER PIN UND DARSTELLUNG DER ZUSÄTZLICHEN INFORMATIONEN

In der zweiten Zeile (INFO-Zeile) des Displays werden Ihnen zusätzliche Informationen über Ihren Stromverbrauch zur Verfügung gestellt. Diese Informationen sind aus Datenschutzgründen mit einer vierstelligen PIN geschützt, die wir Ihnen gerne bei Bedarf zuschicken.

### EINGABE DER PIN

Um die PIN einzugeben, betätigen Sie zweimal auf die mechanische oder die optische Taste. Nach dem Displaytest (alle Anzeigen leuchten auf) erscheint in der zweiten Displayzeile „PIN“ und Sie können anschließend nacheinander die gewünschten Ziffern Ihrer PIN eingeben. Nachdem Sie die gewünschte Ziffer sehen, warten Sie 3 Sekunden, bevor Sie mit der Eingabe der nächsten Ziffer fortfahren. Nach der erfolgreichen Eingabe der PIN haben Sie nun Zugriff auf die zusätzlichen Daten.

### ZUSÄTZLICHE VERBRAUCHSINFORMATIONEN IN DER „INFO-ZEILE“

Betätigen Sie bitte die mechanische oder optische Taste, um an die verschiedenen Informationen über Ihren Stromverbrauch zu gelangen. Sie können die folgenden Informationen der Reihe nach durch mehrfaches Betätigen der Taste abrufen:

TASTENDRUCK	ANZEIGE	FUNKTION
einmal	888	Displaytest über beide Zeilen
zweimal	PIN	Möglichkeit zur PIN-Eingabe
dreimal	P	Aktuelle aus dem Netz bezogene Leistung
viermal	E	Verbrauch innerhalb eines selbst gewählten Zeitraums
fünfmal	1d	Verbrauch innerhalb der letzten 24 Stunden
sechsmal	7d	Verbrauch innerhalb der letzten 7 Tage
siebenmal	30d	Verbrauch innerhalb der letzten 30 Tage
achtmal	365d	Verbrauch innerhalb der letzten 365 Tage
neunmal	0.2.2	Tarifschaltprogramm (falls vorhanden), Ausblenden der zusätzlichen Verbrauchsinformationen zum Schutz der Privatsphäre

## VERBRAUCHSMESSUNG INNERHALB EINES SELBSTGEWÄHLTEN ZEITRAUMS

Sie können den Verbrauch innerhalb eines selbstgewählten Zeitraums ermitteln. Hierzu betätigen Sie viermal die mechanische oder optische Taste, bis die Anzeige „E“ erscheint. Halten Sie die gewählte Taste anschließend mind. 5 Sekunden, bis der in der INFO-Zeile angezeigte Wert auf 0 zurückgesetzt ist. Damit beginnt die Messung im selbstgewählten Zeitraum.

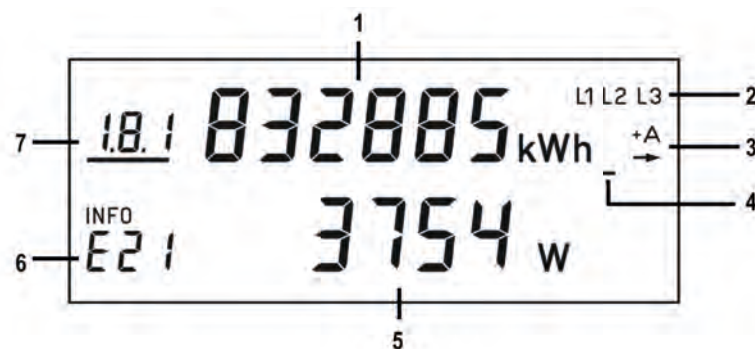
## ZURÜCKSETZEN DER ZUSÄTZLICHEN INFORMATIONEN

Sie können die Informationen in der INFO-Zeile auch auf 0 zurücksetzen, um die Messung innerhalb eines bestimmten Zeitraums wieder neu anzufangen. Schalten Sie hierfür die Anzeige auf eine der zusätzlichen Verbrauchsinformationen (1d/7d/30d/365d) um und halten Sie die mechanische oder optische Taste für mind. 5 Sekunden gedrückt. Die Werte werden auf 0 zurückgesetzt.

## AUSBLENDEN DER ZUSÄTZLICHEN INFORMATIONEN

Um die INFO-Zeile des Zählers wieder auszublenden, rufen Sie die Anzeige 0.2.2 auf. Halten Sie die mechanische oder optische Taste für mind. 5 Sekunden gedrückt. Die Anzeige der zusätzlichen Informationen in der zweiten Zeile ist nun ausgeschaltet. Um die Informationen wieder anzuzeigen, ist eine wiederholte Eingabe der PIN erforderlich.

## ERLÄUTERUNG DER DISPLAYANZEIGE Quelle: EMH und eigene Bearbeitung



Das Display zeigt Ihnen verschiedene Informationen zu Ihrem Stromverbrauch.

### 1 Abrechnungsrelevanter Zählerstand

In der ersten Zeile des Displays wird der Zählerstand angezeigt, der für die Abrechnung Ihres Stromverbrauchs relevant ist. Er wird in kWh mit sechs Stellen ohne Nachkommastelle angegeben.

### 2 Spannungsversorgung

Wird Ihr Zähler als Wechselstromzähler betrieben, leuchtet eine der Anzeigen L1, L2, L3.  
Wird Ihr Zähler als Drehstromzähler betrieben, leuchten alle drei Anzeigen L1 und L2 und L3.

### 3 Anzeige der Energierichtungen

**A+** Sie beziehen Strom aus dem Stromnetz  
**A-** Sie speisen Strom in das Stromnetz ein (ist z.B. beim Betrieb einer PV-Anlage möglich)

### 4 Simulation einer Läufer Scheibe

Diese Anzeige simuliert die Läufer Scheibe eines analogen Stromzählers in 100 mWh-Schritten.

### 5 Verbrauchsinformationen

Hier werden die zusätzlichen Informationen über Ihren Stromverbrauch angezeigt. Die Informationen werden entweder in W (Watt; aktuelle bezogene Leistung) oder kWh (Kilowattstunde; Energieverbrauch) angegeben.

### 6 INFO-Zeile

In der INFO-Zeile werden zusätzliche Informationen über Ihren Stromverbrauch angezeigt. Die Anzeige gibt an, welcher Wert in der zweiten Displayzeile aktuell gezeigt wird.

### 7 Tarifkennzeichnung

Die Tarifkennzeichnung sagt aus, wie sich Ihr Verbrauch zusammensetzt. Wird Ihr Zähler als Eintarifzähler eingesetzt, wird unter der Nummer 1.8.0 Ihr Gesamtverbrauch angezeigt. Ist der Zähler als Zweitarifzähler im Einsatz, wird unter 1.8.1 Ihr Verbrauch im Tarif 1 (HT, Hochtarif) und unter 1.8.2 Ihr Verbrauch im Tarif 2 (NT, Niedertarif) angezeigt.